

Installation du logiciel Irfanview

Irfanview est un outil de visualisation et d'édition d'images très complet.

Il est gratuit pour un usage non commercial. **La dernière version en français, en date au 20/06/2009 est la version 4.25**

1. Télécharger le logiciel *Irfanview* (en anglais) :

La méthode de téléchargement la plus classique est d'aller sur le site : www.irfanview.com et de suivre les instructions. Mais celles-ci sont en anglais.

Il existe quelques sites qui expliquent en français comment procéder.

Aller sur le site :

<http://perso.univ-lemans.fr/~jfm/irfanview/>

La fenêtre ci-contre s'affiche à l'écran

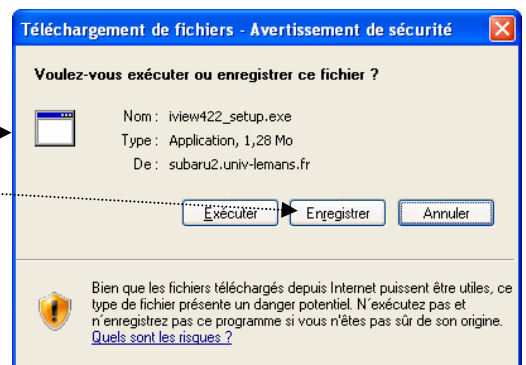
Cliquer sur **4.25**.



La fenêtre ci-contre s'affiche à l'écran.

Cliquer sur *Enregistrer*.

Il s'agit d'enregistrer sur votre disque dur le fichier d'exécution de *Irfanview* : *iview425.exe*.

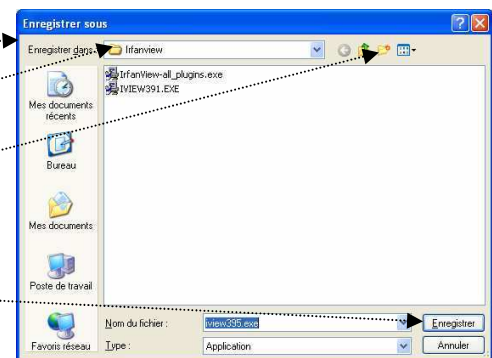


La fenêtre *Enregistrer sous* de Windows s'affiche à l'écran.

Dans l'encadré *Enregistrer sous* : sélectionner un dossier dans lequel vous allez enregistrer ce fichier.

Si besoin, créer un nouveau dossier en cliquant sur l'icône : *Créer un nouveau dossier*

Cliquer sur *Enregistrer*.



2. Télécharger le module (plug-in) de traduction en français :

Dans la fenêtre du site ouvert en 1. cliquer sur **français**.

Procéder comme précédemment et dans le même dossier que *iview425.exe*. Le nom du fichier est *french425.exe*

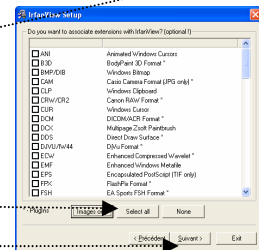
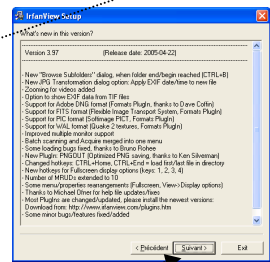
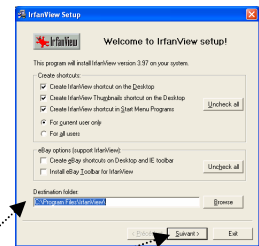
3. Télécharger les plugins associés au logiciel Irfanview

Dans la fenêtre du site ouvert en 1. cliquer sur **plugins** pour enregistrer le fichier *irfanview_plugins_425.exe*

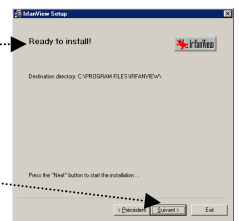
Enregistrer dans le même dossier que *iview425.exe* et *french425.exe*

4. Installer l'application :

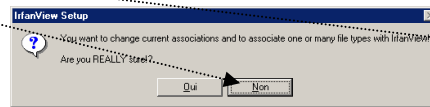
- Fermer toutes les applications ouvertes sur votre PC.
- Ouvrir *l'Explorateur Windows*
- Ouvrir le dossier contenant les fichiers téléchargés en 1. 2. et 3.
- **Double-cliquer** sur *iview425.exe* pour installer l'application.
- La fenêtre ci-contre s'affiche à l'écran. *Irfanview* vous propose de s'installer dans le dossier *Program Files*. Vous pouvez accepter.
- Garder cochées les options : *Create Irfanview shortcut on the Desktop* (créer une icône sur le bureau) *Create Irfanview shortcut Thumbnails on the Desktop* (créer une icône pour vignettes sur le bureau) et *Create Irfanview shortcut in Start Menu Programs* (créer un raccourci dans le menu Programmes de Démarrer).
- Cliquer sur *Suivant*
- La fenêtre ci-contre s'affiche. Cliquer sur *Suivant*
- La fenêtre ci-contre s'affiche. Cliquer sur le bouton *Select all*
- Cliquer sur *Suivant*



La fenêtre ci-contre s'affiche. L'installation est prête à commencer.....

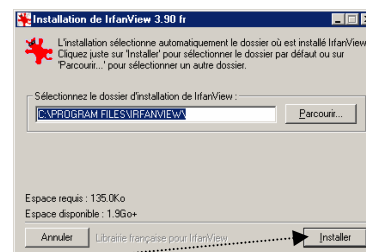


- Cliquer sur *Suivant*
- Le message ci-contre s'affiche. Cliquer sur *Non* si vous ne souhaitez pas que *Irfanview* s'approprié toutes les images et démarre systématiquement *Irfanview* lorsque vous double-cliquez sur une image. Cliquer sur *Oui*, si cela vous convient
- La fenêtre ci-contre s'affiche. L'installation est terminée. *Irfanview* vous informe de la procédure pour désinstaller éventuellement l'application.
- Cliquer sur *Done* pour fermer la fenêtre.....



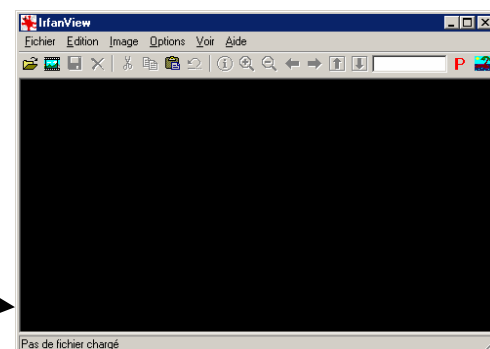
5. Installation des Plugins

- Ouvrir *l'Explorateur Windows* s'il ne l'est pas.
 - Ouvrir le dossier contenant le fichier téléchargé en 3.
 - Double-cliquer sur *IrfanView_plugins425.exe*.
- Les Plugins de *Irfanview* sont installés.



6. Installation de *Irfanview* en Français

- Ouvrir *l'Explorateur Windows* s'il ne l'est pas.
- Ouvrir le dossier contenant le fichier téléchargé en 2.
- Double-cliquer sur *french425.exe* pour installer l'application.
- Cliquer sur *Installer*.....
- Un fichier texte s'affiche pour informations. Le fermer. *Irfanview* est installé en version française.



7. Lancement de l'application *Irfanview*

- Double cliquer sur l'icône de l'application *Irfanview* située sur le bureau pour lancer l'application.
- La fenêtre ci-contre s'affiche.



Irfanview 4.25 en bref

Irfanview est un **visualiseur d'images gratuit**. *Irfanview* peut être téléchargé et installé sur votre PC sans difficulté. Voir le document : http://duson.perso.sfr.fr/Telechargt/irfan_install.pdf.

Pour lancer *Irfanview*, double-cliquer sur l'icône placée sur le bureau lors de l'installation.



La fenêtre de démarrage par défaut, affiche

- une **barre de menu** et
- une **barre d'outils**.



Repères	Fonction	Commande équivalente par le menu
1	Ouvrir	<i>Fichier, Ouvrir</i>
2	Diaporama	<i>Fichier, Diaporama</i>
3	Enregistrer	<i>Fichier, Enregistrer</i> si l'image a déjà un nom <i>Fichier, Enregistrer sous</i> pour changer le nom ou donner un nom à une nouvelle image
4	Supprimer le fichier	<i>Fichier, Effacer fichiers</i>
5	Couper la sélection	<i>Edition, Couper – la sélection</i>
6	Copier (la sélection ou l'image entière)	<i>Edition, Copier</i>
7	Coller (la sélection ou l'image entière)	<i>Edition, Coller</i>
8	Annuler une opération	<i>Edition, Annuler la dernière opération</i>
9	Information sur l'image	<i>Image, Information</i>
10	Zoom avant	<i>Voir, Zoom avant</i>
11	Zoom arrière	<i>Voir, Zoom arrière</i>
12	Fichier précédent dans le répertoire	<i>Voir, Fichier précédent dans le répertoire</i>
13	Fichier suivant dans le répertoire	<i>Voir, Fichier suivant dans le répertoire</i>
14	Page Précédente	<i>Voir, Images multipage, Page Précédente</i>
15	Page suivante	<i>Voir, Images multipage, Page suivante</i>
16	Index du répertoire actuel	Pas de menu équivalent
17	Propriétés	<i>Option, Propriétés</i>
18	A propos d'Irfanview	<i>Aide, A propos d'Irfanview</i>

A savoir

Ne cherchez pas des outils de sélection dans *Irfanview*. Il n'y en a pas. Dans *Irfanview*, pour effectuer une sélection (toujours rectangulaire), cliquer sur l'image, au point de départ de la sélection, et glisser vers la droite et vers le bas de l'image.

Premiers pas avec Irfanview

Afficher ou masquer la barre d'état

Commande : *Voir, Barre d'état*. Commande à bascule.

La **barre d'état** affiche (en bas de la fenêtre) un certain nombre d'informations comme la taille du fichier, la taille du **zoom**, etc. Voir page suivante.

Une image étant ouverte à l'écran si vous observez la barre d'état vous pourrez y lire un certain nombre d'informations :

2048 x 1536 x 24 BPP 8/8 100 % 1.20 MB / 9.00 MB 18/04/2009 / 17:48:26

- la définition et le nombre de couleurs (2048x1536 x 24 BPP),
- le rang de la photo dans le contenu du répertoire (8/8),
- le pourcentage d'affichage (100 %),
- la taille (1,20 Mo),
- la date d'enregistrement (18/04/2009),
- l'heure d'enregistrement, (17 :48 :36).

Les informations relevées dans la barre d'état se retrouvent dans cette fenêtre par la commande : *Image, Informations*

Afficher une image à l'écran

Par défaut, la fenêtre d'Irfanview s'adapte à la taille de l'image.

Les commandes : *Voir, Options d'affichage* permettent une meilleure approche de l'image

Les **loupes (+) et (-)** permettent de modifier l'affichage (zoom).

Améliorer l'image

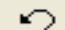
Commande : *Image, Améliorer les couleurs.*

Une fenêtre de prévisualisation s'ouvre pour régler : la *Brillance* (ou degré de luminosité des points de l'image), le *Contraste* le *Contraste du Gamma* : la *Saturation*, la *Balance des couleurs*..

Améliorer la netteté

Commande : *Image, Augmenter la netteté*

Refaire la manipulation plusieurs fois si nécessaire.

Si cela ne vous convient pas annuler l'opération par la commande : *Edition, Annuler la dernière opération* ou cliquer sur l'icône  (flèche d'annulation).

Recadrer une image

Après sélection (par un cliquer glisser) de la partie de l'image à conserver, commande : *Edition, Recadrer.*

Retailer une image, modifier sa taille et son poids.

Commande : *Image, Retailer/Reéchantillonner.*

Afficher un lot d'images à l'écran sous forme de diaporama

Voir les documents *Visionner des photos, Apprendre à créer un diaporama*

Ajouter du texte

Réaliser une sélection (par un cliquer glisser). Commande : *Edition, Ajouter du texte dans la sélection.* Le choix de la police permet les réglages de caractères, taille, couleur.

Pour aller plus loin

Modifier l'orientation d'une image. Commande : *Image, Miroir vertical* ou *Miroir horizontal* ou *Rotation à gauche* ou *Rotation à droite* ou *Rotation sur mesure.*

Appliquer des effets à une image. Commande : *Image, Effets.* Choisir parmi les effets proposés.

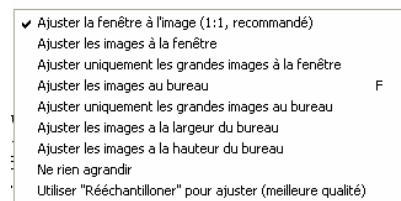
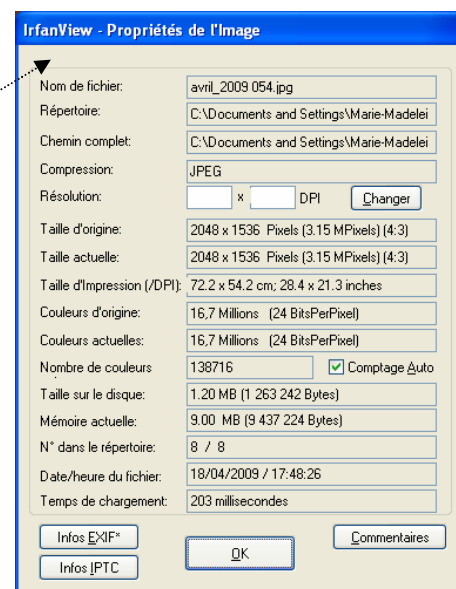
Installer une image comme papier peint sur le Bureau de Windows. Commande : *Options, Etablir comme papier peint.*

Lire un petit film vidéo ou **écouter de la musique.** Commande : *Options, Démarrer le lecteur Multimédia.*

Effectuer une capture d'écran. Commande : *Options, Capture d'écran.*

Créer une image multipage. Commande : *Voir, Images multipage, Créer Multipage TIF, ou Multipage PDF.*

Créer une image panorama. Commande : *Image, Créer une image Panorama.*



Toutes les possibilités de ce logiciel ne peuvent être énumérées en 2 pages. A vous de les découvrir par vous-même.

Apprendre à créer un **diaporama** avec Irfanview 4.25 par l'exemple

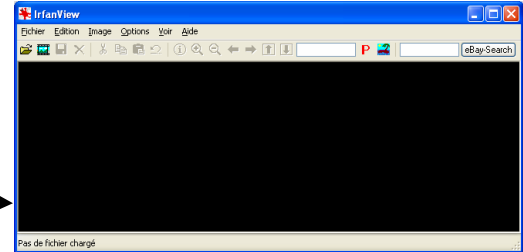
Irfanview permet de **lire** des images en diaporama (*Slideshow* en anglais), fonction utile pour les utilisateurs *Windows* qui possèdent une version antérieure à *Windows Millenium*. Il permet aussi de créer des diaporamas personnalisés et exportables.

Lancer l'application *Irfanview*

- Double cliquer sur l'icône de l'application *Irfanview* située sur le bureau pour lancer l'application.



- La fenêtre ci-contre s'affiche.



Note : si vous ne disposez pas d'images ou de photos pour réaliser cet exercice, télécharger et enregistrer dans un dossier de votre choix quelques photos de la page : http://duson.perso.sfr.fr/Details/photos_exos.html

A. Création d'un diaporama d'images, instantané (sans enregistrement)

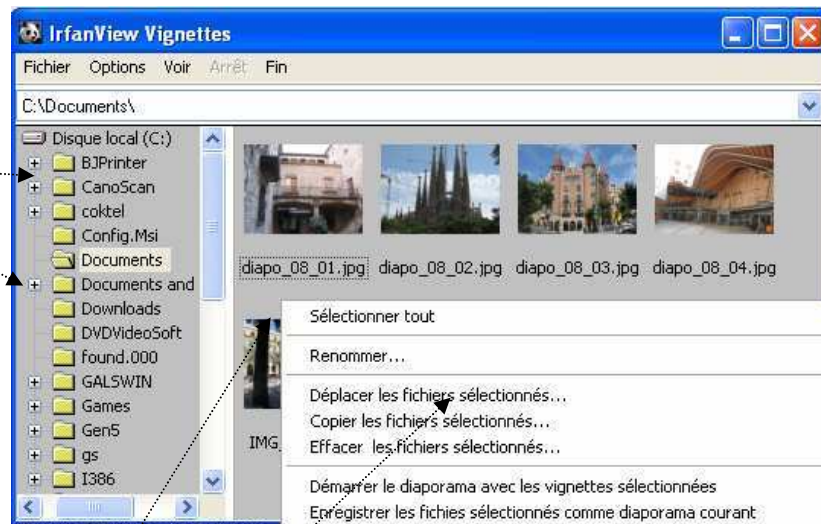
1. Cliquer sur *Fichier*, puis sur *Miniatures*
Irfanview affiche une fenêtre *Irfanview Vignettes*.

L'arborescence de l'organisation des fichiers sur votre disque dur est affichée dans la colonne de gauche.

Pour développer l'affichage des dossiers, il suffit de cliquer sur les icônes + devant :

- disque local (C:)
- *Documents and Settings*
- Nom de l'utilisateur
- *Mes documents*
- *Mes images*
- etc.

2. Sélectionner le dossier contenant les images à mettre en diaporama : les photos contenues dans ce dossier sont affichées en miniatures.



3. Sélectionner les images à mettre dans le diaporama instantané

- soit par un clic **droit** dans le volet droit, pour afficher un menu contextuel. Cliquer sur *Sélectionner tout*
- soit par la commande : *Options, Sélectionner tout*
- **pour effectuer une sélection sélective**, un clic gauche sur la première photo à sélectionner, puis appui sur la touche *CTRL*, rester appuyé et clic sur chacune des images à afficher.

4. Les images à afficher en diaporama instantané étant sélectionnées, clic **droit** pour afficher le menu contextuel Cliquer sur la commande : *Démarrer le diaporama avec les vignettes sélectionnées*.

5. Clic gauche ou clic droit (pour inverser l'ordre d'affichage) sur l'écran pour passer d'une image à l'autre

6. Appuyer sur la touche *Echap* pour arrêter le diaporama.

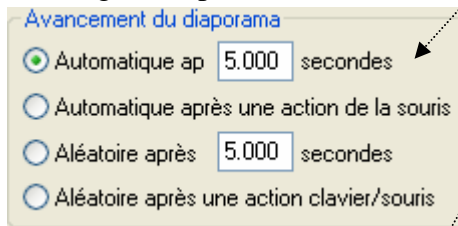
7. Cliquer sur l'icône *Fermer* de la barre de titre (la croix rouge, à droite) pour fermer la fenêtre *Irfanview Vignettes*. Vous retrouvez la fenêtre d'*Irfanview*

B Créer un diaporama personnalisé et exportable

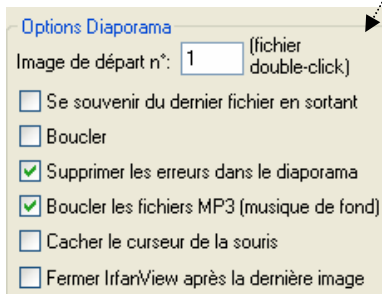
- Commande : *Fichier, Diaporama*
- Dans l'encadré *Regarder dans* : sélectionner le dossier de votre choix contenant les images à mettre en diaporama.
- Cliquer éventuellement sur l'option *Sous répertoire inclus* ('pour ajouter tout').
- Suivant vos souhaits, utiliser les boutons mis à votre disposition pour *Ajouter, Enlever, Tout ajouter, Tout enlever* (réinitialisation), modifier l'ordre de passage *Monter* (ou *Descendre*), *Trier* etc ...



- Régler les paramètres d'Avancement.



- Cocher les différentes options souhaitées pour le diaporama



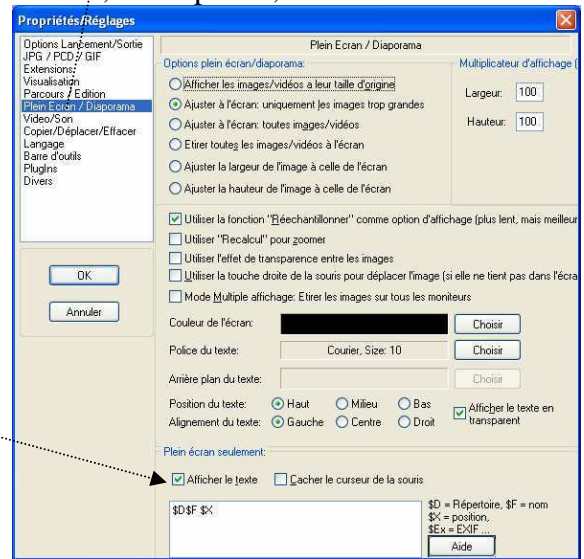
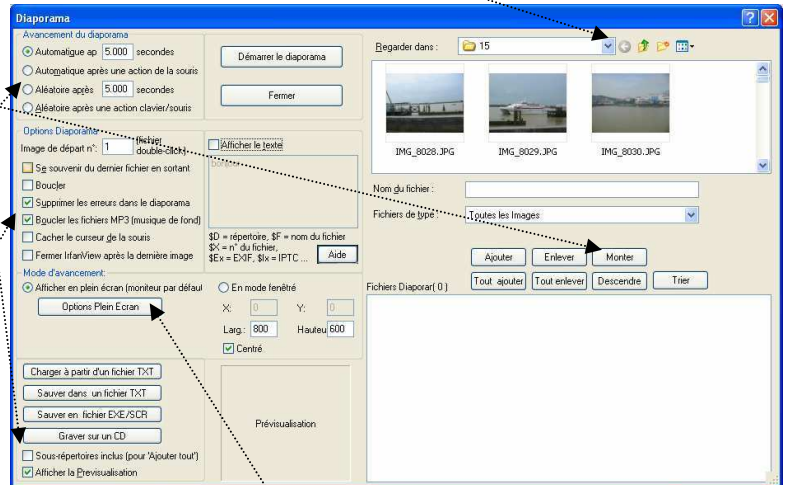
- Cliquer sur le bouton *Option Plein Ecran* pour sélectionner les options d'affichage en *Plein écran* notamment la couleur de l'écran, de la police, de la taille de la police.

- Cliquer sur *Démarrer*
Le diaporama se lance en

Plein écran par défaut.

Cliquer éventuellement sur le bouton **droit**, vous accélérerez manuellement la vitesse de passage
Remarquer le nom du fichier en haut à gauche de la fenêtre de visualisation qui vous permet de l'identifier dans la liste. Ceci est le résultat de l'option *Afficher le Texte* cochée (en bas à gauche de la boîte de dialogue *Plein Ecran*).

- Pour arrêter le diaporama, cliquer en haut de l'écran (à gauche ou à droite) : une fenêtre vide d'Irfanview s'affiche à l'écran ou appuyer sur la touche *Echap*.
- Cliquer sur le bouton *Sauver dans un fichier EXE/SCR* si vous souhaitez enregistrer le diaporama pour l'exporter et le transmettre à des amis. Cocher *Créer un fichier.exe*. Choisir le dossier de réception. Donner un nom au fichier,.
- Pour regarder le diaporama en musique, commande : *Options, Démarrer le lecteur Multimédia*. Sélectionner le morceau de musique à écouter en activant l'icône dossier et en effectuant une recherche sur votre disque dur



A vous de jouer ...

Renommer un ensemble d'images avec *Irfanview*

Mise en situation :

Vous avez archivé une série de photos sur le disque dur de votre PC. Votre APN ou votre système d'exploitation vous a donné la possibilité de personnaliser le nom des fichiers. Mais vous souhaitez modifier le nom choisi et renommer toute la série.

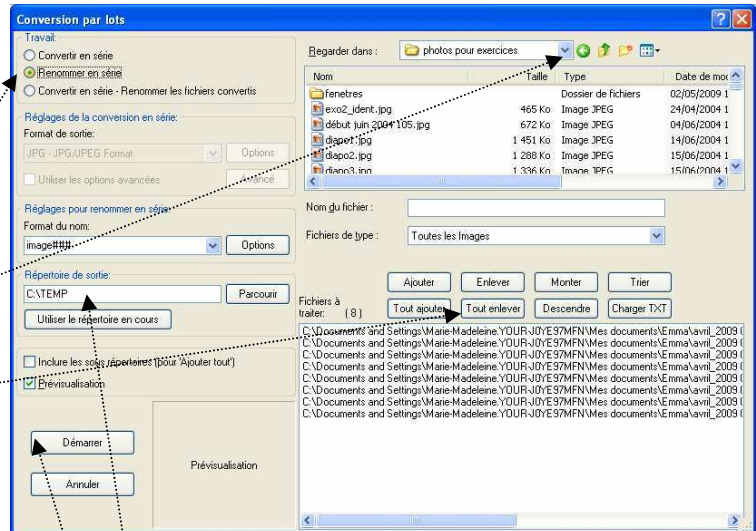
Nom d'origine de votre série de photos **diapo**. Vous souhaitez corriger en **paysage**.

Mode opératoire :

1. Lancer *Irfanview*. Double-cliquer sur l'icône *Irfanview* de votre bureau ou utiliser la commande de Windows: *démarrer*, *Programmes*, *Irfanview*, *Irfanview 4.25*.

2. Commande : *Fichier*, *Convertir/ Renommer en série*. La fenêtre ci-contre s'affiche.

- Dans le cadre *Travail*, cocher *Renommer en série*.
- Dans l'encadré *Regarder dans*, rechercher le dossier à traiter en affichant l'arborescence de votre disque dur par un clic sur la flèche basse, à droite.
- Si le volet *Fichiers à traiter* contient déjà des fichiers, cliquer sur le bouton *Tout enlever*.
- Dans l'encadré *Fichiers à traiter* : cliquer sur *Tout ajouter* pour renommer **tous** les fichiers du dossier sélectionné.

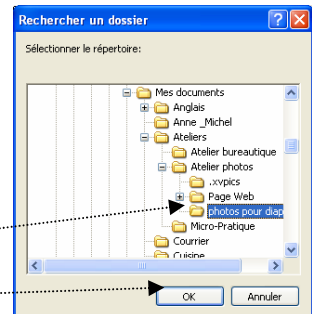


Astuce : Si vous ne souhaitez pas renommer tous les fichiers du dossier, sélectionner les fichiers à renommer à l'aide de la touche **CTRL** et cliquer alors sur le bouton *Ajouter*.

- Dans l'encadré *Fichier de Type*, sélectionner le type d'image à renommer ou laisser : *Toutes les images*.
- Dans l'encadré *Répertoire de sortie*, vérifier le dossier affiché pour archiver le lot d'images renommé.

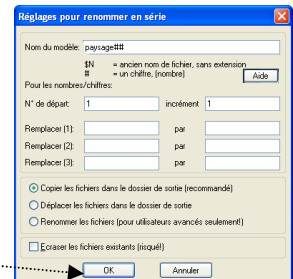
Dans notre exemple le répertoire de sortie est C:\TEMP:

Pour modifier l'emplacement du *Répertoire de sortie* cliquer sur *Parcourir* pour afficher l'arborescence et sélectionner le dossier souhaité. Le chemin de ce dossier s'affichera automatiquement dans l'encadré : *Répertoire de sortie*. Cliquer sur OK.



Note : vous pouvez choisir de cliquer sur le bouton : *Utiliser le répertoire en cours*.

- Dans le cadre *Réglage pour renommer en série*, taper le nouveau nom de votre série d'images suivi de 2 ou 3 signes # (pour la numérotation à 2 ou 3 chiffres). Dans notre exemple nous avons tapé : **paysage##**
- Cliquer sur *Options pour renommer* pour vérifier les options cochées. Entrer le N° du début de la numérotation. Cliquer sur OK.
- Cliquer sur le bouton *Démarrer* situé en bas de fenêtre, à gauche.



Le processus terminé, *Irfanview* se ferme.

Tous les fichiers sélectionnés dans le cadre *Fichiers entrés* ont été renommés, mais, en fait, ils ont été recopiés sous un autre nom.


3. Vérifier la présence de vos **fichiers renommés** dans l'*Explorateur* de Windows (ou le *Poste de Travail*). Supprimer si nécessaire, les fichiers d'origine devenus inutiles.

Visionneuse d'Irfanview

Mise en situation.

Vous n'avez pas Windows WP ou Vista et vous souhaitez visualiser un ensemble de photos contenues dans un dossier de votre disque dur ou d'un support externe : CD ou disquette. Voici ce qu'offre le logiciel **Irfanview**.

1. Visualisation **automatique** des **images contenues dans un dossier**

1. Lancer *Irfanview*. Double-cliquer sur l'icône *Irfanview*  : votre bureau ou utiliser la commande de Windows : *démarrer, Programmes, Irfanview, Irfanview 4.25*.

2. Cliquer sur l'icône *Ouvrir*  de la barre d'outils ou utiliser la commande : *Fichier, Ouvrir*.

Sélectionner le dossier à visionner : ouvrir la liste déroulante de l'encadré *Regarder dans* et parcourir l'arborescence pour sélectionner votre dossier.

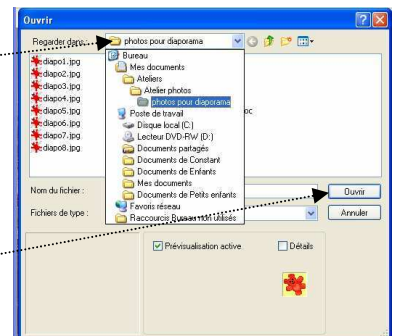
Variante pour ceux qui travaillent toujours sur les mêmes dossiers : après l'ouverture d'*Irfanview*, commande : *Fichier, Répertoires récemment utilisés (RRU)*. Sélectionner votre dossier dans la liste.

3. Sélectionner un fichier dans la liste des fichiers à visionner (cliquer sur un fichier de la liste).

4. Cliquer sur *Ouvrir*.


5. Activer la commande : *Voir, Arrêt/Départ de la visualisation automatique* ou utiliser la combinaison de touches : **MAJ + A**.

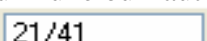
6. Pour arrêter la visualisation activer la commande : *Arrêt/Départ de la visualisation automatique* ou combinaison de touches : **MAJ + A**.



2. Visualisation **manuelle** des **images contenues dans un dossier**

- Effectuer les manipulations précédentes de 1. à 4.

- Cliquer sur l'une ou l'autre des flèches de la barre d'outils 

L'icône  indique la position du fichier à l'intérieur du dossier visionné.

3. Visualisation **automatique** des **images sélectionnées dans un dossier**.

Voir le document *Apprendre à créer un diaporama avec Irfanview* à cette adresse : http://duson.perso.sfr.fr/Telechargt/irfan_diapo.pdf